

## **REPERCUSIUNILE UNOR FACTORI BIOSOCIALI ASUPRA ADAPTĂRII COPILOR LA MEDIUL ȘCOALAR**

*Lora MOȘANU-ȘUPAC, Diana COȘCODAN, UST*

[coscodan.d@gmail.com](mailto:coscodan.d@gmail.com)

**Summary.** Data show low adaptability of vulnerable children from the school, and require more attention from teachers, school psychologists, parents and the whole society. Thus the problem of adaptation to school children remains paramount. It is important to address each child's individual as the subject of the training process, the increased attention to children who adapt slowly raised on vulnerable families.

Astăzi devine actuală problema profilaxiei consecințelor nefaste ale stresului școlar asupra copilului. Reacția stresogenă ca element al adaptării elevului la condițiile de școală este firească. Fiind însă din start o reacție utilă, poate duce ulterior la apariția dereglărilor patologice. Conform unor autori [9], școala a devenit cauza celor 40% de factori care agravează condițiile de viață ale copiilor. Pragul școlii îl pășesc circa 20% dintre copiii cu dereglări limitrofe sănătății psihice, iar spre finele clasei I această cifră sporește la 60–70%. Un rol important în dezvoltarea acestor dereglări îl are stresul școlar.

Maturitatea școlară constituie expresia unei faze de dezvoltare a copilului, ea marcând acel nivel al dezvoltării la care activitatea de tip școlar poate contribui din plin la dezvoltarea în continuare a personalității copilului. La acest nivel se plasează de obicei copiii între 5-7 ani. Numărul de ordine al copilului în seria de nașteri în familie este considerat de mai mulți cercetători drept factor independent, care influențează formarea abilităților cognitive ale copiilor [6,7]. Efectul lui constă în faptul că, odată cu creșterea numărului de ordine al nașterii, se reduc performanțele intelectuale, cu excepția ultimului copil, care are de multe ori rezultate mai bune decât copiii născuți până la el. Efectul numărului de ordine al nașterii în familie se află în corelație cu vârsta copiilor și intervalul dintre nașteri. Primul copil se bucură în familie de mai multă atenție din partea părinților. Cu acest copil interacționează mai mult decât cu cei născuți mai târziu, ceea ce îi permite să se dezvolte intelectual mai rapid. Interacțiunea cu părinții contribuie mai eficient la dezvoltarea

vorbirii decât interacțiunea cu copiii. Primul copil născut interacționează totdeauna mai mult cu părinții săi, chiar și atunci când în familie se nasc și alți copii. Frații și surorile, separați de un interval scurt dintre nașteri, se află în situația similară cu cea de educație a gemenilor, când dezvoltarea lor intelectuală este afectată în mod negativ: se știe că gemenii interacționează mai mult unul cu altul decât cu părinții lor sau cu alți copii, ceea ce conduce la retardare în dezvoltarea lor psihică. T.A. Думитрашку [8] a confirmat dependența performanțelor cognitive ale copiilor de numărul de ordine al nașterii în familie și de sexul copilului. Performanțe mai sporite manifestă băieții născuți primii în familie. Familia poate crea premise de comportament deviant la copii, în special dacă este vulnerabilă. Acest comportament se manifestă vădit în perioada adolescenței, deși uneori poate fi observat și în clasele primare [1,2,3,5,10].

Migrația influențează stările emoționale din viața familiei, afectând direct dezvoltarea personalității copiilor, sănătatea fizică și psihică a tuturor membrilor familiei și, nu în ultimul rând, familia ca instituție socială (o demonstrează datele studiilor efectuate de către Cheianu-Andrei D., Gramma R., Milicenco S. și alții, (2011)). Or, absența părinților din familie lipsește totodată copilul de atașament, afecțiune, ajutor, îndrumare și condiționează lacune în formarea individualității copilului. Acest fapt se resimte în stabilirea contactelor sociale, în dezvoltarea competențelor sociale etc., adică în responsabilizarea socială a copilului. Lipsa atașamentului și a funcționării unui model familial va fi resimțită ulterior în familiile pe care le vor crea acești copii lipsiți de dragostea și căldura părintească. Ei vor aprecia relațiile din familiile lor prin prisma responsabilităților pe care le-au avut părinții față de ei.

Nesatisfacerea unei game de necesități specifice copiilor, cum ar fi cele de securitate, afecțiune și siguranță, explică trăirile afective negative ale copiilor rămași singuri în rezultatul migrației părinților. Lipsa unuia sau a ambilor părinți condiționează apariția carențelor afective, relațiile părinților cu copilul fiind rare și ocazionale. Efectele carențelor afective sunt cu atât mai grave și mai ireversibile, cu cât mai timpurie intervine lipsa părinților. Evident că în cazul în care părinții nu sunt disponibili datorită decesului, divorțului sau al abandonării familiei legătura afectivă nu se poate forma. Condiția de bază care trebuie îndeplinită pentru dezvoltarea acesteia este prezența părinților. Orice relație presupune un timp petrecut împreună. Respectivul principii sînt valabile pentru toate etapele copilăriei, inclusiv pentru vârsta adolescenței (Cambell, R., Chapman, G., 2000, 2001).

În cercetările noastre ne-am trasat ca scop studierea stării emoționale, a nivelului de dezvoltare psihică și creativă al elevilor de clasa I din localitățile rurale, ceea ce reflectă direct adaptabilitatea lor la mediul școlar. Luând în considerare existența unui șir de factori care influențează adaptarea copilului la condițiile școlare [4], am analizat, în prezentul studiu, și impactul familiei asupra dezvoltării emoționale.

#### *Materiale și metode.*

Pentru realizarea scopului a fost utilizată metoda de determinare a stării emoționale a copiilor (Базыма Б.А., 2002; Кряжева Н. Л., 1997; Лосева В.К., 1995) în baza interpretării desenului, care este una din principalele activități ale copilului. Culorile,

formele, liniile sunt elementele care exprimă întreaga poveste a vieții, inclusiv a educației obținute. Desenele sunt expresii ale stărilor emoționale, ale relațiilor copiilor cu cei din jurul lor, ale traumelor suferite, dar și ale capacităților de a face față problemelor. Numărul de culori folosite de către copil în desenul său poate fi analizat din câteva perspective. În primul rând, nivelul de dezvoltare emoțională a copilului. De regulă, copiii utilizează 5-6 culori, ceea ce denotă un nivel mediu, normal de dezvoltare emoțională. Un registru mai larg denotă o fire sensibilă, emotivă (Базыма Б.А., 2005, Димо Джон, 2002). Când copilul e mai mare de 3-4 ani și folosește numai 1-2 culori, aceasta denotă o stare emoțională negativă: albastru – anxietate, roșu – agresivitate, negru – depresie. Utilizarea exclusivă a creionului simplu în condițiile în care copilul poate alege culorile vorbește despre lipsa emoțiilor pozitive în viața lui. În desene, persoanele importante din viață sunt evidențiate cu ajutorul culorilor variate, iar persoanele neacceptate sunt colorate în nuanțe brun-închise.

Nivelul de dezvoltare psihoemoțională, motorie și a vorbirii s-a stabilit după metoda propusă de către Гаврина С.Е. (2009).

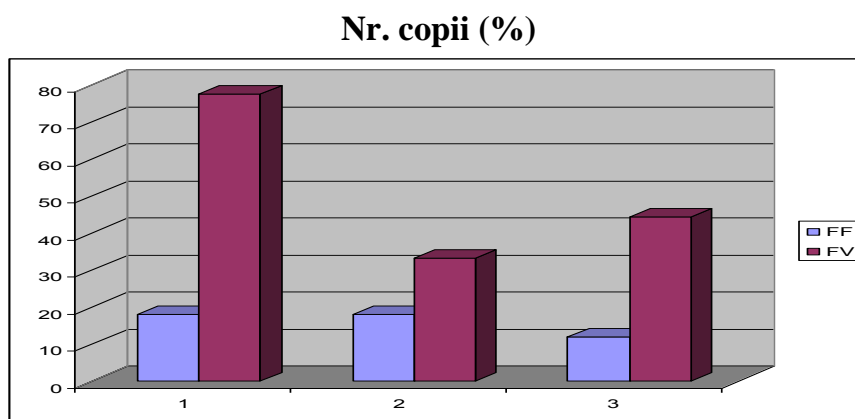
În investigații au fost incluși 56 elevi din clasa I de la Liceul „Natalia Dadiani”, mun. Chișinău și 50 copii din grădinița și gimnaziul s. Izbiște, r. Criuleni

#### *Rezultatele investigațiilor.*

Mediul socio-cultural și familial poate favoriza dezvoltarea intelectuală a copilului sau întârzierea ei. Experiența prealabilă a copiilor în pragul școlarizării este extrem de diferită datorită varietății mediului socio-cultural familial în cadrul căruia au crescut și au trăit. Dintre laturile esențiale ale maturității școlare amintim: maturitatea intelectuală și maturitatea socială a copiilor.

Emoțiile joacă un rol important în viața și evoluția copiilor. Ele ajută la perceperea realității și la relaționarea cu ea. Manifestându-se în comportament, emoțiile informează adultul despre ceea ce îi place copilului, despre ceea ce îl supără sau îl întristează. Realizarea studiului ne-a permis să identificăm impactul migrației asupra afectivității copiilor rămași fără îngrijirea părinților, plecați la muncă peste hotare. Perspectiva psihologică a problemei deprimării emoționale demonstrează că deficitul de comunicare cu mama, insuficiența de contacte tactile și emoțional saturate nu numai că au o influență directă asupra dezvoltării fizice, dar și cauzează dereglări în dezvoltarea psihică și, în primul rând, în dezvoltarea emoțională. Anume aceasta explică formarea prematură a componentelor negative ale personalității (frica, stările afective nevrotice, barierele comunicative).

Psihologii sunt de părere că, în lipsa legăturii emoționale, evoluția afectivă a copilului va fi marcată de sentimente de nesiguranță. Pornind de la faptul că starea emoțională a copiilor afectează în mod direct procesul de adaptare la condițiile de școală, s-au analizat unii indici ai componentei afective la copiii din diferite familii (fig.1).



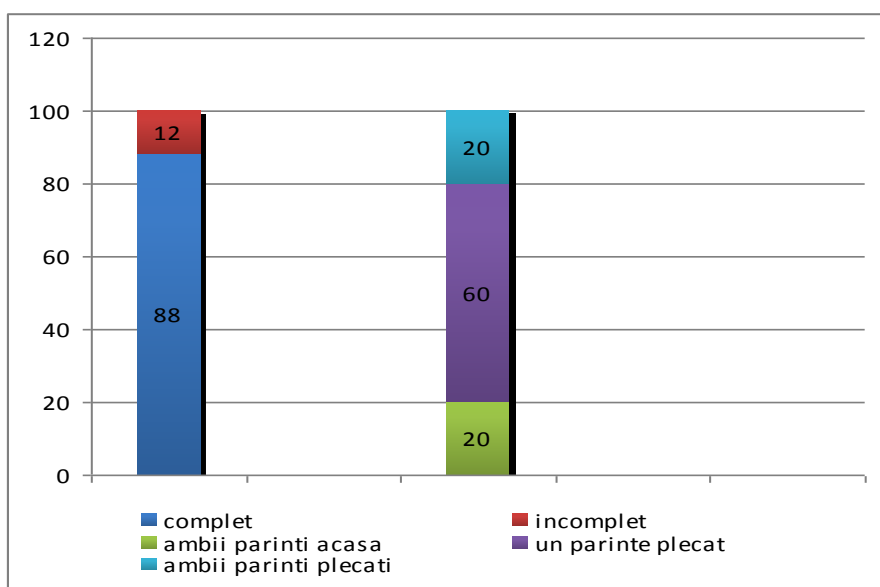
**Figura 1. Manifestarea stării emoționale la copii.**

**1 – emoții negative; 2 – subapreciere; 3 – aprecierea negativă a climatului psihologic în familie;**

**FF – familii favorabile; FV – familii vulnerabile.**

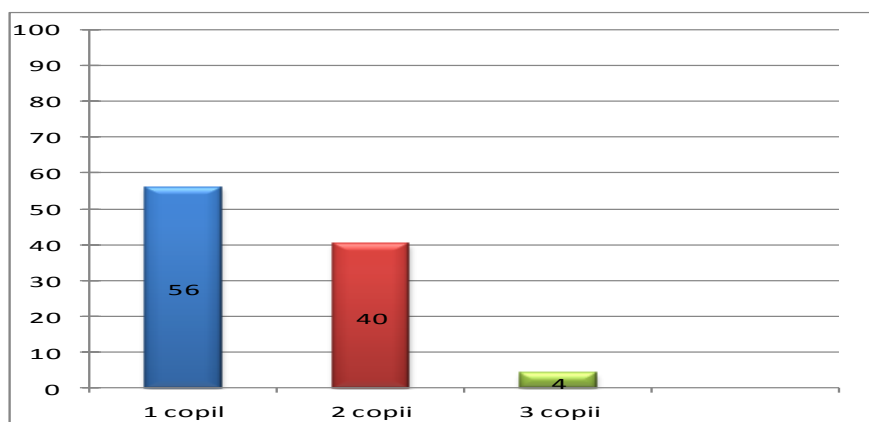
S-a stabilit că numărul copiilor cu un fond emoțional negativ prevalează în rândurile celor ce cresc în familii vulnerabile (77,7%), comparativ cu 18% din copii din familiile favorabile. În rândurile copiilor din familii vulnerabile este mai mare și numărul celor ce se subapreciază – 33,3%, comparativ cu 18% din cei care cresc în familii fără probleme. În mod analog stau lucrurile și în ceea ce privește aprecierea negativă de către copil a climatului psihologic în familie – 44,4% dintre copiii care cresc în familiile vulnerabile și 12% – în cele favorabile.

Analiza datelor referitoare la componența familiilor copiilor din localitatea Izbiște (figura 2), denotă că, deși majoritatea copiilor sunt din familii complete (88%), doar în 12% dintre cazuri ambii părinți sunt acasă. La 60% dintre copii un părinte este plecat peste hotare, iar la 20% dintre copii – ambii. Situația este alarmantă: deși copiii au ambii părinți, ei sunt îngrijiți doar de unul sau sunt lăsați în grija rudelor.



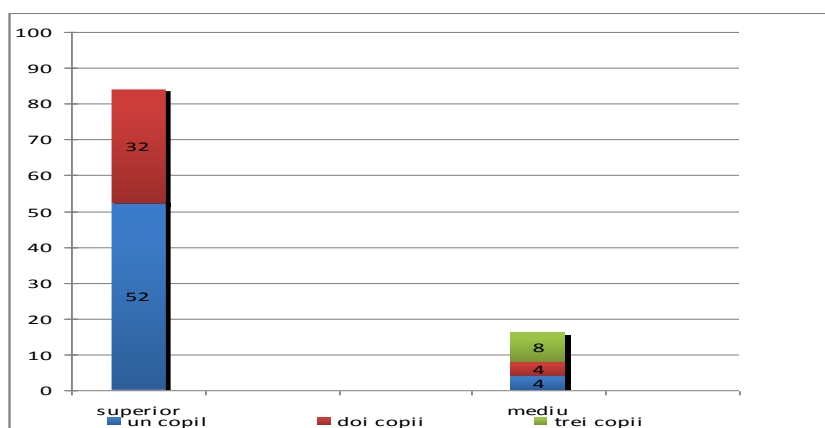
**Figura 2. Distribuția copiilor după componența familiei**

Luând în considerare opinia unor autori referitoare la efectul numărului de copii și al diferenței de vârstă între ei, s-au realizat investigații în acest scop. Astfel, majoritatea copiilor cresc în familii cu un singur copil (56%), cu doi copii – 40%, cu 3 copii – 4%. (figura 3).



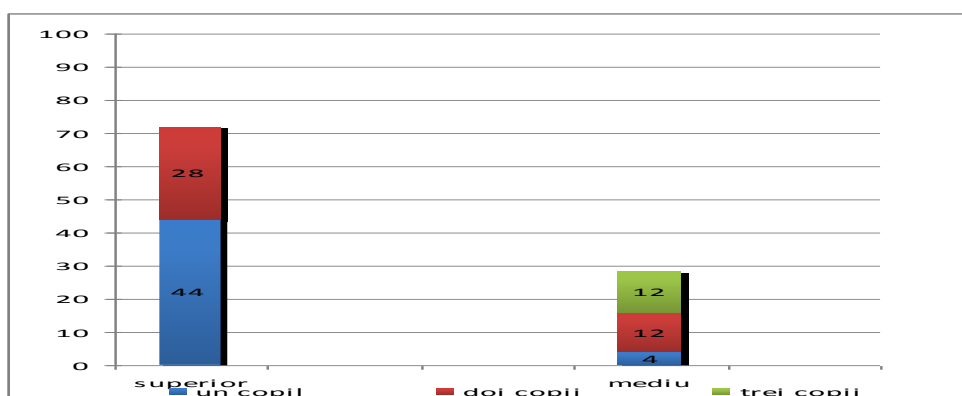
**Figura .3. Distribuția elevilor după numărul de copii în familie.**

Nivelul de dezvoltare psihică este influențat în mod direct de numărul de copii din familie (fig.4-7).



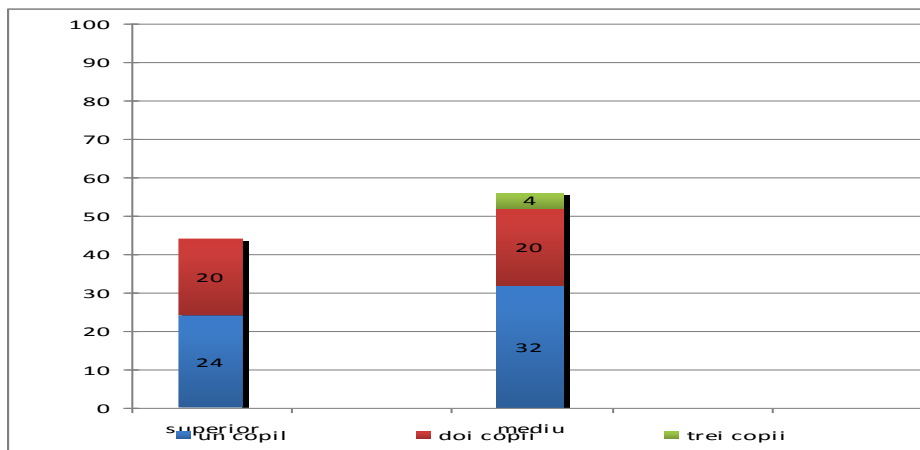
**Figura 4. Nivelul de gândire al elevilor în funcție de numărul de copii în familie.**

S-a constatat că nivel superior de gândire îl posedă 52% dintre copiii care sunt unici în familie și 32% - din familii cu doi copii. Toți elevii din familii cu 3 copii (8%) au manifestat nivel mediu. Conchidem că numărul de copii în familie corelează cu nivelul de gândire.



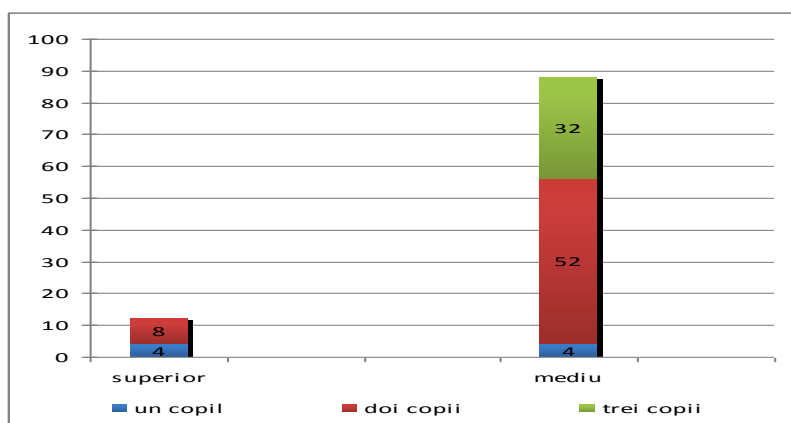
**Figura 4. Nivelul de atenție auditivă al elevilor în funcție de numărul de copii în familie.**

Similar rezultatelor obținute în cercetarea nivelului gândirii, atenția (fig. 4) s-a dovedit a fi mai dezvoltată de asemenea la copiii educați în familiile cu un copil (44% - nivel superior). Același nivel au manifestat și 28% dintre elevii crescuți în familii cu 2 copii. Nivel mediu au manifestat câte 12% dintre elevii din familii cu 2 și 3 copii, și 4% din familii cu un copil.



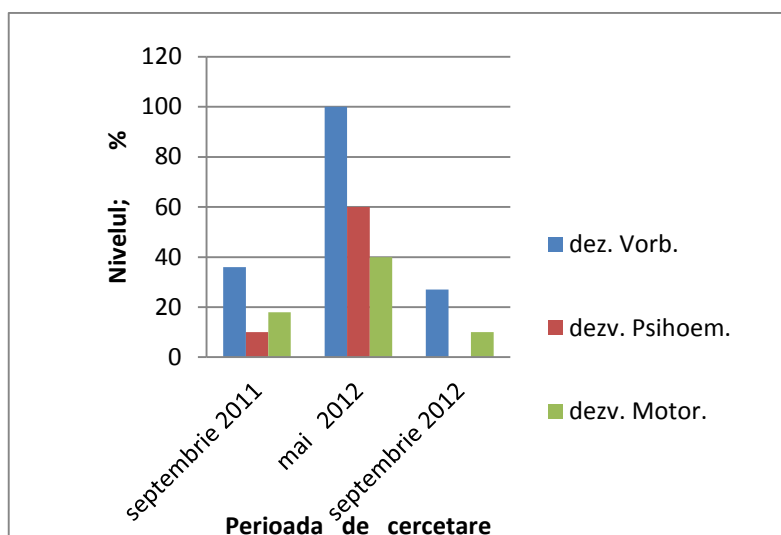
**Figura 5. Recunoașterea vizuală a obiectelor după descrierea verbală în funcție de numărul de copii în familie.**

Rezultatele studiului privind recunoașterea vizuală a obiectelor după descrierea verbală au demonstrat că majoritatea copiilor posedă nivel mediu de recunoaștere vizuală: 32% sunt din familiile cu un copil, 20% – cu doi copii și 4% – cu trei copii (Fig. 5). Totodată, datele relevă că niciun elev crescut în familii cu trei copii nu a manifestat nivel superior de recunoaștere vizuală. În ceea ce privește nivelul capacităților creative ale elevilor nu s-a stabilit o corelație directă între gradul superior al creativității și numărul mic de copii în familie. Nivel superior au manifestat numai 4% dintre elevii crescuți ca unic copil în familie și 8% din cei crescuți în familii cu 2 copii (fig.6).



**Figura 6. Nivelul de creativitate în dependență d numărul de copii în familie.**

Luând în considerare importanța factorilor sociali asupra dezvoltării copilului și ca urmare a adaptării lui la mediul școlar, s-a studiat dezvoltarea psihoemoțională, motore și a vorbirii la copiii din familii vulnerabile (cu unul sau ambii părinți plecați, cu părinți invalizi, șomeri, alcoolici etc.) (Fig.7).



**Figura 7. Dezvoltarea psihoemoțională, motorie și a vorbirii la elevii din familii vulnerabile (este arătat nivelul înalt, manifestat în diferite perioade ale anului).**

S-a constatat că pe parcursul anului numărul de copii din familii vulnerabile ce au manifestat un nivel înalt de dezvoltare suferă schimbări. Astfel, pe parcursul ultimului an de frecvență a grădiniței se observă o creștere esențială a numărului de copii cu nivel înalt de dezvoltare a vorbirii – de la 12% la începutul anului la 52% la sfârșitul lui, în luna mai. Dimpotrivă, în prima lună după înmatricularea în clasa I se atestă o scădere evidentă a copiilor cu nivel înalt de dezvoltare a vorbirii, atingând 20%. Odată cu înmatricularea în clasa I crește și numărul de copii cu nivel scăzut al vorbirii – de la 33% în luna septembrie 2012 numărul lor s-a redus la 8% în luna mai, apoi a crescut din nou în luna septembrie a anului 2013 (32%). Aceste date denotă capacități de adaptare reduse ale copiilor din familiile vulnerabile, ceea ce necesită o atenție sporită din partea pedagogilor, psihologilor școlari, părinților și a întregii societăți.

Astfel, problema adaptării copiilor la școală rămâne una primordială. E importantă abordarea individuală a fiecărui copil ca subiect al procesului de instruire. Trebuie acordată atenție sporită față de copiii care provin din familii vulnerabile și care se adaptează lent.

#### BIBLIOGRAFIE:

1. Braslavschi Zinaida. Impactul carenței efective la vârsta preșcolară și școlară mică asupra dezvoltării personalității (cazul copiilor educați în lipsa unui părinte), 2008). [http://www.prodidactica.md/viitor/viitor\\_rom/sugestii\\_5.htm](http://www.prodidactica.md/viitor/viitor_rom/sugestii_5.htm)
2. Cambell, R., Chapman, G., Cele cinci limbaje de iubire ale copiilor, Editura Curtea Veche, București, 2000.
3. Cambell, R., Educația prin iubire, Editura Curtea Veche, București, 2001.
4. Cheianu-Andrei D., Gramma R., Milicenco S., Pritcam V., Rusnac V. Vaculovschi D. Necesitățile specifice ale copiilor și vârstnicilor lăsați în îngrijirea membrilor de familie plecați la muncă peste hotare. Chișinău, 2011, CZU 331.556.4:364, N 33, 253 p.

5. Moshanu-Şupac L., Coshcodan D., Liogkii N. Stress and adaptation of first-graders school./The 11th National Congress of the Romanian Society of Physiological Sciences, Timisoara, 10-12 may, p.39, 2012, ISSN 1223-2076
6. Базыма Б.А. Психология цвета: теория и практика. – СПб.: Речь, 2005. – 205 с.
7. Гаврина С.Е., Кутявина Н.Л., Топоркова И.Т., Щербинина С.В. Проверяем знания дошкольника.. Тесты для детей 6 лет. Часть 1. Часть 2. ОАО «Дом печати – ВЯТКА», 2009
8. Димо Джон. Детский рисунок: диагностика и интерпретация. – М.:Апрель Пресс, Изд – во Эксмо, 2002 – 272 с.(серия «Психологический практикум: тесты»
  9. Думитрашку Т.А. Влияние внутрисемейных факторов на формирование индивидуальности. Вопросы психологии, 1991, I, о.135-142
10. Криволапчук, И.А. Немедикаментозная профилактика и коррекция последствий школьного стресса: возможности физических упражнений / И.А. Криволапчук // Физическая культура: воспитание, образование, тренировка. – 2004. – №1.– С. 10–16- 253 с.
11. Кряжева Н. Л. Развитие эмоционального мира детей. Ярославль, 1997., с. 39.
12. Лосева В.К.: Рисуем семью: диагностика семейных отношений. - М.:М.А.П.О., 1995, с. 27, 42-44,73-78