

PREG TIREA C TRE COALA I ADAPTAREA LA PROCESUL EDUCA IONAL A COPIILOR DE 6-7 ANI PRIN PRISMA UNOR INDICI PSIHOFIZIOLOGICI

Lora Moanu- upac, doctor, conferen iar universitar

Diana Codan, doctor , conferen iar universitar

Nina Liogchii, doctor, conferen iar universitar

Universitatea de Stat din Tiraspol

Abstract: *Data obtained during the study of adaptation confirmed the idea about children's difficulty to adapt to school. The IQ of 35.3% of children in the first month of school was at a limited level. Over one month test results were better, fact which suggests that most children manage to adapt to school. Our results demonstrate the necessity of organizing the educational process so as to overcome problems.*

Key words: *children education, adaptation, socialization, school curricula, stress, health, growth, stress resistance, performances, internal factors, external factors etc.*

În condi iile actuale de schimb ri radicale în societate, coala contemporan se confrunt cu numeroase probleme obiective privind educa ia copiilor i tineretului, probleme care necesit solu ionare operativ , înând cont de numeroase aspecte: individualitatea copilului, nivelul de preg tire c tre procesul educa ional, adaptarea lui la condi iile noi din coal , climatul psihopedagogic din coal , natura i gradul de dificultate a sarcinilor colare, metodele i mijloacele didactice utilizate [4, p. 28].

Activitatea colar solicit din partea copiilor eforturi mari, uneori suprasoliciti ri intelectuale, pentru a îndeplini programa de înv mânt, pentru a se socializa i a se adapta la condi iile noi. Adaptarea elevilor la regimul de coal este determinat de *factorii biologici*, de rezisten a la suprasoliciti rile fizice i psihice i de *factorii subiectivi*. În prezent, accentul se pune pe performan ele i pe nivelul de inteligen , l sându-se în umbr starea s n t ii i dezvoltarea normal a copilului. În ultimul timp se resimte impactul curriculei colare înc rcate asupra st rii subiective i obiective a copiilor, al c ror surmenaj intelectual diminueaz stresorezisten a organismului lor.

Actualmente nu este specificat , în preg tirea speciali tilor pentru ciclul colar primar, formarea competen elor pentru men inerea i fortificarea s n t ii copiilor, în pofida faptului c tot mai mul i copii sunt supu i ac iunilor stresogene i tot mai mult se depisteaz fenomenul de inadaptabilitate.

Analiza situa iei actuale din coal ofer posibilitatea de a eviden ia unele contradic ii obiective dintre:

- existen a unui num r mare de copii care vin în clasa întâi cu probleme de adaptare la procesul educa ional i ajutorul acordat la timp i operativ din partea înv torului, care poate avea o influen benefic asupra copilului;
- necesitatea colii de a avea pedagogi competen i pentru a solu iona probleme de adaptare a copiilor la procesul educa ional;
- incapacitatea unui num r mare de pedagogi de nu a putea preveni dezadaptarea i contribui la adaptarea copiilor la procesul educa ional;
- necesitatea dezvolt rii competen ei pedagogilor pentru prevenirea problemelor ce in de adaptarea copiilor la condi iile de colarizare;

- lipsa unei programe speciale de pregătire a educatorilor din instituțiile precolare pentru adaptarea copiilor la procesul educațional;
- cunoașterea profundă a statutului fiziologic și psihic al copilului și atenuarea factorilor de ordin stresogen fizic și psihic, care acționează asupra lor odată cu încadrarea acestora în procesul educațional etc. [2].

Dacă adaptarea colară reprezintă un deziderat major, vizat în cadrul oricărui sistem de învățământ, inadaptarea colară este un fenomen de mare amploare, cu o cauzalitate și o etiologie multiplă, ce se dorește a fi limitată și pe cât posibil monitorizată. Astfel, pregătirea copilului pentru o bună adaptare la exigențele colii se face încă din primii ani de viață ai copilului, în familie și la grădiniță (grupa pregătitoare următoare tocmai acest fenomen), deci înainte de colarizare. Pentru viața colară, care cere efort și energie din partea elevului debutant, adaptarea multilaterală a personalității trebuie văzută ca un proces continuu, asistat însă de persoanele adulte: învățători, părinți [4, p. 25].

Problemele de inadaptare colară nu sunt însă apanajul primului an de colarizare. Deși întâlnite încă de la intrarea în școală, situațiile de inadaptare pot să apară la orice vârstă de-a lungul perioadei aflate de elev în școală, fiind însă mai frecvente la tranziția de la o etapă de colarizare la alta (clasa I, a V-a, a X-a etc.), deoarece aceste treceri necesită, prin însăși natura lor, o readaptare a elevului la noi condiții, la un alt mod de organizare a procesului de învățământ etc.

Factorii cauzali care pot conduce la apariția fenomenului de inadaptare sunt clasificați, conform cercetătorului T. Kulcsar, în felul următor:

Factori interni (care în de particularitate individuale ale omului):

- factori intelectuali ce în de forma inteligenței colare, aceasta reprezentând gradul de adaptare la activități de tip colar;
- factori nonintelectuali ce în de personalitatea copilului, de motivare: nivelul de aspirație, stabilitate emoțională, încredere în sine, deprinderi, abilități, atitudini, aptitudini, perseverență, interes cognitiv etc.

Factorii biologici, anume dezvoltarea normală a copilului, rezistența lui la solicitările fizice și psihice, și factorii cu privire la personalitate sunt prin însăși natura lor o condiție subiectivă. Din acest punct de vedere este inadaptat acel elev care nu obține performanțele potrivite nivelului său de inteligență (adaptarea colară definindu-se în funcție de inteligența elevului).

Factorii externi:

- a. factori pedagogici (de natură colară);
- b. factori familiali;
- c. factori sociali.

Factorii de natură pedagogică ce conduc la apariția fenomenului de inadaptare rezidă în forma de organizare a procesului de învățământ.

Analiza comparativă a formelor de organizare clasice și a celor alternative denotă diferențe adaptive și de competență socială a elevilor:

- metode și mijloace didactice, mai ales, adecvarea acestora la copil și la tipul de personalitate a acestuia;

- natura exigen elor colare sub aspectul în special al cantit ii: cât de mult i se poate cere unui elev, care se afl în condi ii de coal 6-7, chiar 8 ore, ca acesta s satisfac i exigen ele de calitate ale activit ii colare.

Dintre *factorii familiari* cei mai importan i sunt:

- nivelul educa ional-cultural al familiei, termen specificat de A. Bolboceanu, M. Vrânceanu [1];
- l sarea copiilor în grija unui p rinte, a rudelor, a prietenilor, condi ionat de plecarea p rin ilor peste hotare la munc .

Factorii sociali sunt foarte diver i i depind de interac iunea lor în grupul de vârst .

Aceste categorii de factori interac ioneaz în sisteme de rela ii i corela ii, adev rate re ele intercon di ionate, greu separabile, care pot conlucra pozitiv, favorizând o bun adaptare colar sau, din contra, negativ, determinând instalarea i men inerea fenomenului de inadaptare.

Ac iunile destinate mic or rii duratei procesului de adaptare trebuie s fie orientate spre sporirea stresorezisten ei copiilor la factorii procesului educa ional i, în acela i timp, s se in cont de individualitatea fiec rui copil [7, p. 30].

Procesul de adaptare a copilului la procesul educa ional este, de cele mai dese ori, confundat cu cel de deprindere a lui cu regulile i exigen ele colare, cu noul mediu i condi iile noi de activitate. Copilul trebuie s se deprind în spa iul colii nu numai cu partea organizatoric , cu noul s u rol social, ci i cu particularit ile de asimilare a cuno tin elor i formare a competen elor specifice lec iei. Lec ia se caracterizeaz printr-un anumit tip de organizare a procesului educa ional, când înv torul este strict limitat în timp, este reglementat de curriculumul colar i, în mare m sur , este nevoit s se conduc de nivelul general de cuno tin e al clasei i mai pu in de dispozi ia i starea fiec rui elev în parte, de gradul de preg tire al fiec ruia de a percepe i în elege con inuturile. În practica de zi cu zi se întâlnesc cazuri când elevul este capabil s însu easc con inuturile în mod individual, dar întâlne te dificult i la lec ii [5].

Procesul adapt rii elevilor la procesul educa ional poate fi împ r it în mai multe etape:

Prima etap – de orientare - este caracterizat prin reac ii prompte i prin suprasolicitarea tuturor sistemelor de organe. Aceast perioad dureaz 2-3 s pt mâni pentru copiii care au fost antrena i anterior în activitatea educa ional la gr dini i este mai mare pentru copiii care n-au frecventat, din diferite motive, institu iile pre colare.

Etapa a doua – de acomodare nestabil – se caracterizeaz atunci când organismul caut i g se te variante optime de reac ii la factorii care ac ioneaz asupra lui. La aceast etap începe diminuarea reac iei prompte a organismului i, ca urmare, acesta r spunde adecvat.

Etapa a treia – perioada de acomodare relativ stabil – se caracterizeaz atunci când organismul g se te cele mai optime variante de a reac iona la suprasolicitare, implicând mai pu ine eforturi din partea sistemelor de organe ale organismului. Posibilit ile func ionale ale organismului copilului nu sunt nelimitate, iar suprasolicitarea îndelungat i oboseala pe care ea o condi ioneaz pot influen a dezastruos starea s n t ii copilului.

În corespundere cu durata perioadelor de adaptare se atest elevi care se adaptează ușor la procesul educațional, care au un grad mediu de adaptare sau care se adaptează destul de greu. Aceștia pot avea dereglări funcționale sau chiar maladii. E necesar ca pedagogii să țină cont de aceste lucruri și nu trebuie să forțeze adaptarea, dar să folosească diverse metode, procedee de sporire a acestui proces [4].

Adaptarea copilului cere un efort considerabil din partea întregului organism. Un elev cu retard în dezvoltare somatoponderal va face față mai greu cerințelor procesului educațional, probabilitatea proceselor morbide fiind în cazul acesta mai înalt. Pentru perioada de adaptare este caracteristic apariția unor tulburări neuropsihice, în special, a unor nevroze de suprasolicitare sau distonii. Cunoșterea capacității adaptabile a copiilor este importantă, deoarece prin depistarea timpurie a stărilor inadaptabile pot fi evitate tulburările de caracter psihic inadaptabile, care ar putea să aibă, mai târziu, un impact negativ asupra organismului, în general.

Depistarea lor implică, în mod necesar, analiza aprofundată a personalității în fiecare caz în parte, a condițiilor de viață în familie, școală și societate.

Este cunoscut că cea mai sporită solicitare a sistemului nervos vegetativ apare, în procesul adaptării, la elevii care au un sistem nervos labil, care suferă de diferite maladii. Aceștia au devieri și un nivel scăzut de colarizare [8], reprezentând un contingent cu risc adaptiv.

Copiii nepregătiți pentru școală au insuccese și dezvoltă nevroze, frică de școală și nedorința de a învăța, ceea ce adesea este apreciat ca „stres de școală”.

În perioada preșcolară superioară intervin un șir de schimbări și se atestă un salt important în dezvoltarea psihicului, manifestat prin dezvoltarea gândirii, atenției, memoriei, proceselor volitive, eu-lui personal și altele.

Cercetătorii din domeniul pedagogiei, psihologiei, specialiștii preocupați de problemele educației tinereții generă afirmarea că până la 6-7 ani predomină gândirea în imagini, numită de J. Piaget „preoperatorie”, fiindcă lipsește operația logică propriu-zisă. Gândirea este concretă în această perioadă, fiind dominată de contextul figural al situației propuse. Fiecare „centrare” sau „fixare” de perspectivă le deformează sau le anulează pe celelalte. Desigur, copilul acumulează informații prin percepție, dar acestea rămân fragmentate de informații strict individuale, care nu se coordonează / combină. Gândirea operează cu reprezentări, cu „preconcepții”, adică cu exemple-tip ale unor colecții de obiecte [11], ceea ce creează aparența stăpânirii unei noțiuni-gene. O astfel de gândire este numită *preconcepțivă*, *cvaziconcepțională*. Treptat, preconcepțiile vor cântăci în generalitate, în precizie, conducând astfel la cunoșterea claselor logice.

Cu toate acestea, gândirea are un caracter intuitiv, ea rămâne legată de imagineri și de demersurile individuale, rămânând necomunicabilă. Totuși, preșcolarul mare este capabil de a sesiza configurația ansamblului, fapt care îl conduce spre un debut al logicii.

Numeroase observații efectuate în procesul dezvoltării preșcolarelor mari, precum și cercetările psihologice din domeniu au evidențiat unele trăsături caracteristice ale memoriei copilului de 6-7 ani. Datorită plasticității pronunțate a sistemului nervos, legăturile temporale se formează repede, ceea ce explică ușurința cu care memorează copilul diferite fapte, poezii, tablouri, evenimente etc., mai ales, când ele sunt însoțite de trăiri emotive

pozitive sau negative. Acest tr s tur a memoriei copilului este bine cunoscut p rin ilor care r mân uneori uimi i de rapiditatea cu care ace tia memoreaz o sumedenie de lucruri, pe care ei nici nu le iau adesea în seam .

Însu irile social-caracterologice depind, în mare m sur , de condi iile de via ale copilului. Copiii care frecventeaz gr dini a se deosebesc esen ial de copiii crescu i în familie. Copilul de 6 ani, apt pentru colarizare, poate s pun mai mult pe plan secundar dorin ele personale, s le st pâneasc în cazul în care situa ia de moment o reclam . El este tot mai capabil s subordoneze ac iunile sale unor activit i dirijate de scopuri supraordonate.

Gra ie educa iei în familie i în gr dini , cei mai mul i copii sunt obi nui i s p streze singuri ordinea i cur enia în sfera desigur mai restrâns a necesit ilor personale.

Pornind de la cele men ionate, ne-am propus s studiem nivelul de preg tire a copiilor de 6-7 ani, utilizând metode accesibile, care se aplic în practic pentru a aprecia nivelul de preg tire a elevilor la procesul educa ional în perioada primelor luni de coal .

În investiga ie au fost inclu i 54 de elevi dintr-o coal din mediul rural din sudul Republicii Moldova. Pentru început a fost testat nivelul gândirii verbale. Opera iile gândirii indispensabile oric rei activit i intelectuale se dezvolt în cadrul procesului educa ional, utilizându-se totalitatea mijloacelor intuitive, ac ionale i verbale de care dispune înv torul.

No iunile de „cauzalitate”, „interdependen ”, „cantitate”, „calitate” „necesitate” încep s se constituie ca elemente ale gândirii.

Rezultatele ob inute la testarea gândirii verbale au demonstrat c elevii se descurc în fond cu îns rcin rile propuse. Din cei dou zeci de itemi propu i pentru verificarea parametrilor da i, unii necesit gândire abstract , iar al ii con in sarcini care impun fiec ruia s deduc i s ra ionalizeze anumite lucruri. Rezultatele ob inute denot c ace tia au fost, în general, bine preg ti i pentru activitatea educa ional . 47 % au demonstrat un nivel înalt al gândirii verbale (Fig.1). Ace tia sunt copiii care au demonstrat curiozitate i interes fa de sarcina propus , 11,8 % au avut un nivel mai sus de mediu, 23,5% un nivel mediu al gândirii verbale.

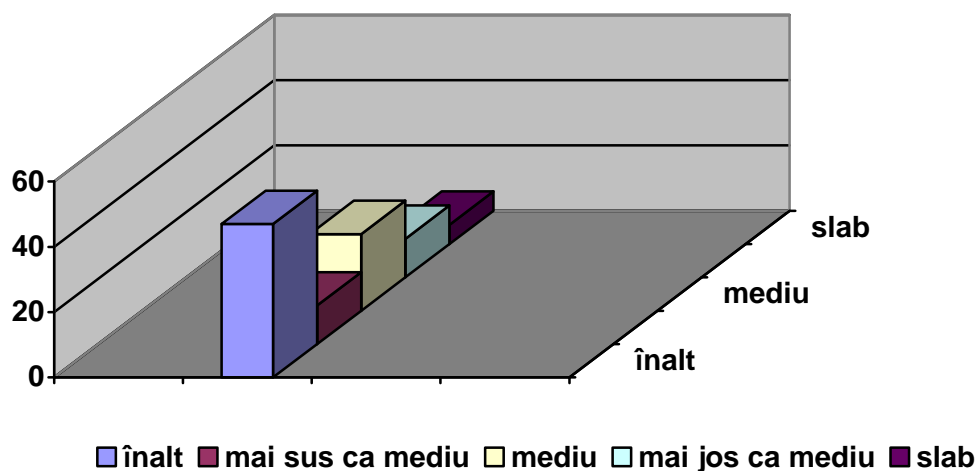


Fig. 1. Repartizarea procentual a elevilor în func ie de parametrii gândirii verbale

Presupunem că acești copii vor întâlni mai puține obstacole în adaptarea lor la procesul educațional. Acest lucru nu-l putem afirma pentru 11,8 % dintre copiii cu un nivel mai jos de mediu și 5,9% cu nivel slab al gândirii verbale. Anume lor li se cere de acordat o deosebită atenție, deoarece aici rezultatele vor depinde de cunoștințele și capacitatea învățătorului referitor la adaptarea lor. Numai prin efortul conjugat al pedagogului și al membrilor familiei pot fi obținute rezultate bune la adaptarea elevilor și la sporirea randamentului școlar.

Orientarea în spațiu este o altă caracteristică care atestă pregătirea copilului și adaptarea la procesul educațional. În acest caz s-a aplicat tehnica „Dictare grafică” la început de an școlar și apoi s-a repetat peste o lună. Pentru copiii care au frecventat grădinița această probă nu a creat dificultăți. Dificultăți au întâlnit aceia care s-au pregătit de școală în familie.

În rezultatul analizei datelor obținute s-a observat că există diferențe între rezultatele din testarea inițială și cea finală. Analiza individuală a datelor din prima probă denotă că 29,4 % dintre ei au un nivel foarte bun de orientare în spațiu (Fig. 2). Ei mișcă ușor pixul pe foaie concomitent cu aprecierea sus-jos, stânga-dreapta și, în același timp, cu controlul numărului părților. Acești copii au deprinderi de lucru, probabil au mai efectuat asemenea însușiri și le este ușor să lucreze. Totodată, ei au atenție foarte bine dezvoltată pentru vârsta lor, pot trece de la o informație la alta. De asemenea se descurcă bine și 11,8 % din copii, care comit câte 2-3 greșeli. Ei sunt mai puțin atenți ori nu pot să-și concentreze atenția și să realizeze lucrul până la sfârșit, deoarece cele mai multe greșeli le-au comis anume spre sfârșitul probelor. O altă categorie din elevi (52,9%) se descurcă mai greu cu însușirile și admit greșeli atât la începutul lucrului, cât și spre final. Aceasta ne dovedește nu numai pregătirea lor slabă, deoarece aproape toți au frecventat grădinița, dar, mai mult, suntem tentați să presupunem că ei sunt mai emotivi, adică sunt într-o stare de „stres de școală”, care nu le permite să se concentreze și să lucreze eficient. Este clar că această stare poate fi depășită în cazul în care ei se vor adapta la modul de lucru în clasă și starea stresogenă va dispărea. Considerăm că stresul este major, deoarece un stres de menajare ar spori atenția copiilor și i-ar orienta spre îndeplinirea eficientă a însușirilor. Aceasta corespunde cu datele expuse în [6, p. 53].

O situație și mai gravă se atestă la 5,9 % din copiii care ating indici foarte slabi și atestă un nivel slab de realizare a lucrului. Aceștia nu au frecventat grădinița regulat, nu au deprinderi de lucru și nu se pot adapta la activitatea școlară. Este contingentul cel mai dificil și care va întâlni obstacole în activitatea școlară.

Este cert că aflarea de zi cu zi în mediul școlar se reflectă asupra copiilor, ceea ce poate fi observat analizând rezultatele activității lor.

Un test similar cu orientarea în spațiu, dar cu mai multe elemente decât cel precedent sunt testele „Covorașul” și „Căsuța”, care au fost aplicate la o lună după testul precedent. În pofida faptului că probele au fost mai complicate, rezultatele înregistrate s-au dovedit a fi încurajatoare. Analiza rezultatelor denotă diminuarea clusterelor mai slabe și sporirea celor mai bune.

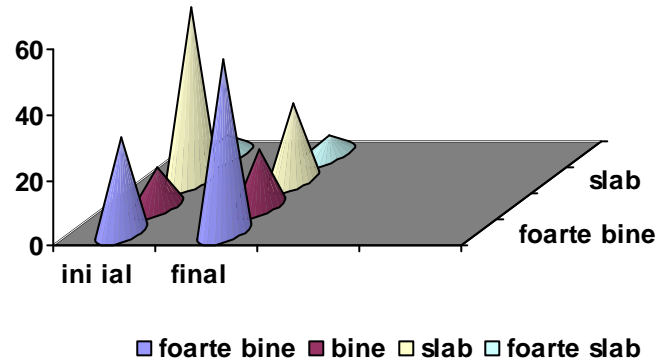


Fig. 2 Clusterizarea elevilor în baza analizei produselor activității proprii, conform indicelui orientarea în spațiu.

Astfel a fost stabilit că 52,9 % dintre elevi s-au plasat în clusterul „foarte bine”, 17,6 % în cel „bine”, 23,6 % elevi - în clusterul „slab” și 5,9 % elevi - în „foarte slab”.

Este evident că clusterelor „foarte bine” și „bine” au sporit pe baza clusterului „slab” de elevi din testarea anterioară. Este firesc, a trecut suficient timp pentru adaptarea copiilor. 23% dintre aceștia sunt cei care alcătuiesc grupul de elevi cu adaptabilitate diminuată și este posibil că aceștia mai au nevoie de o perioadă de timp, pentru a se adapta la condițiile pe care le impune activitatea educațională. 5,9% dintre ei, numeric și nominal, au rămas neschimbate, ceea ce denotă problemele majore pe care le au acești copii venind la școală. Ei au nevoie de ajutorul învățătorului, părinților, au nevoie de răbdare și perseverență pentru a atinge nivelul colegilor lor.

Dezvoltarea senzorială este de asemenea un indice al maturității copilului. După nivelul de dezvoltare senzorială se poate deduce despre posibilitățile adaptive ale copiilor. Testele aplicate în scopul determinării orientării spațiale au permis aprecierea altui indice – dezvoltarea senzorială a copiilor. În baza analizei testării s-a stabilit că elevii se descurcă mai greu la această sarcină. Probabil că dificultatea depinde și de nivelul de mielinizare a elementelor structurale ale sistemelor senzoriale și sistemului nervos central, care încă n-au fost pe deplin mielinizate. Astfel a fost stabilit că 11,8 % dintre ei percep foarte bine culorile, dar mișcările - doar 5,9 % din copii. (Fig. 3) Aceștia se caracterizează printr-un nivel foarte bun. Cei mai mulți, adică (70,6%), cunosc bine atât culorile, cât și forma. Este important de remarcat că aceștia sunt aceiași copii. Ei demonstrează un nivel înalt sau bun și la celelalte probe. Sunt elevi cu posibilități adaptive sporite și cu grad scăzut de stresoreactivitate.

Este semnificativ faptul că, după indicele cunoașterii culorii, elevii s-au repartizat în trei clusteruri, dar după cunoașterea formei – în patru. În ultimul caz, 5,9 % dintre copii s-au repartizat în clusterul mediu, ceea ce înseamnă că ei au nevoie de foarte puțin timp pentru a realiza această sarcină. Poate că condițiile în care au lucrat aceștia au creat o situație stresogenă pentru un număr mic de elevi, care n-au efectuat însușirile în funcție de posibilitățile lor.

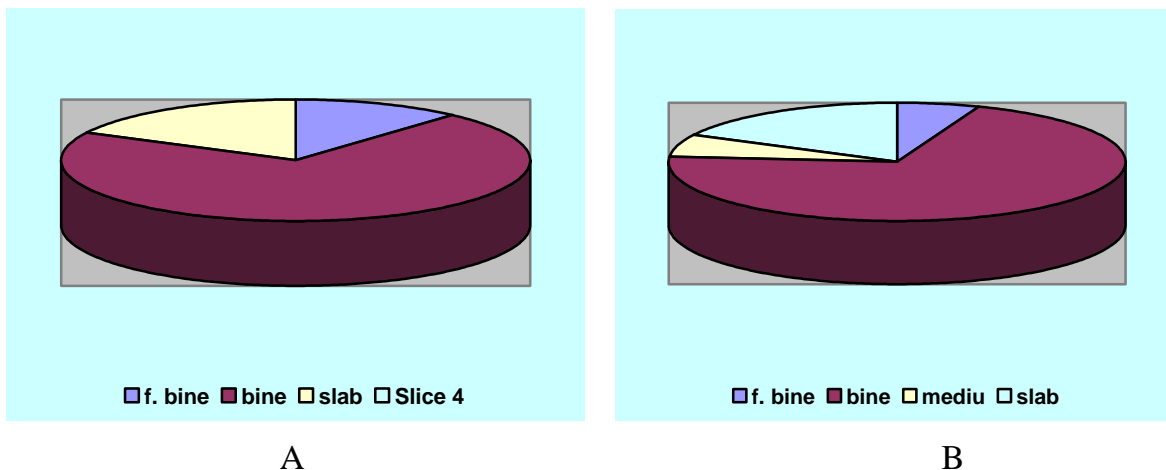


Fig.3 Repartizarea procentual a copiilor dup indicii dezvolt rii senzoriale.

A – cunoa terea culorii; B – cunoa terea formei

Un indice evident de adaptare la procesul educa ional i sporirea randamentului colar este nivelul individual al intelectului (IQ), pe care îl are copilul în momentul când el este încadrat în activit ile colare. Pentru aprecierea IQ a fost utilizat testul „Omule ul” de F. Qdenough. Desenul omului ne d indicele maturiz rii intelectuale i este folosit ca test de inteligen infantil . În baza analizei desenului efectuat de copil a fost apreciat punctajul i calculat IQ. Astfel a fost stabilit c 23,5 % din elevi posed IQ excelent, acumuleaz num rul maxim de puncte pentru vârsta respectiv (Fig. 4), 5,9 % dintre elevi au indicele IQ normal superior, 23,5 % – mediu, 11,8 % - normal inferior i 35,3 % – limitator.

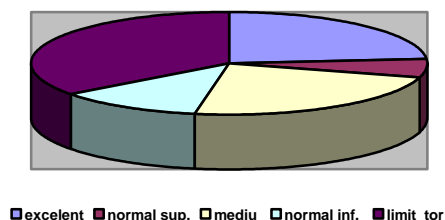


Fig.4 Repartizarea procentual a elevilor conform indicelui IQ în prima lun de colarizare

Aceste date ne conving s lucr m individual cu acei elevi a c ror perioad de adaptare este mai lung decât a celorlal i i organismul caut i g se te variante optime de a reac iona la factorii care ac ioneaz asupra lui. La această etap reac ia organismului începe a diminua i, în consecin , organismul r spunde adecvat la stres, dar mai e nevoie de timp i eforturi pentru adaptarea total .

Astfel, datele care au fost ob inute pe parcursul studiului de adaptabilitate a copiilor au confirmat nu numai existen a copiilor cu probleme de adaptare, ci i necesitatea de organizare pe baze tiin ifice a procesului educa ional în scopul amelior rii fenomenului.

BIBLIOGRAFIE:

1. Bolboceanu A., Vrânceanu M., *Ghid psihologic al Pre colarului*, Editura Lumina, Chi in u, 1996, 157 p.
2. Coasan A., Vasilescu A., *Adaptarea colar* , Editura tiin ific i Enciclopedic , Bucure ti, 1988, p. 89- 111.

3. Cre u C., *Curriculum diferen iat i personalizat. Ghid metodologic*, Polirom, 1988.
4. Cre u E., *Probleme ale adapt rii colare. Ghid pentru perfec ionarea activit ii educatoarelor i nv torilor*, ucure ti, ditura All educa ional, 1999.
5. Golu P., *Înv are i dezvoltare*, Editura tiin ific i Enciclopedic , Bucure ti, 1985.
6. Mo anu L., *Modificarea form rii i p str rii vestigiului în memorie la copiii de 5-6 ani în condi iile stresului de menajare*, Buletinul Academiei de tiin e din Moldova, tiin e biologice, chimice i agricole, Chi in u, 2(291), 2003.
7. Mo anu L., Liogchii N., Sârbu A., *The role of the focus of attention in the creation and maintenance of the memory vestige for children of 5 to 6 years under the action of a stress factor*. Physiology. Official jurnal of the Romanian Society of physiological sciences, vol. 16, Nr. 4 (52), p.28-31.
8. Vasilov M., Damaschin F., *Factorii care influen eaz dezvoltarea uman . S n tatea copiilor – indicator de s n tate al comunit ii*, Constan a, 1999, p .10-15.
9. Vasilov M., *S n tatea colarilor i unii factori particulari de risc pentru aceste vârste*. Al VIII congres na ional de igien . Foc ani, 1999, p.24-33.
10. Zmanovschi Iu. P. *ase ani. Gr dini a de copii. coala*. Chi in u, Lumina, 1985, 167 p.
11. „ , , , 1969.
12. Pa E. B.
13. „ , . M., 1986.